

COLLOQUE INTERNATIONAL SCHIBBOLETH-ACTUALITÉ DE FREUD
"ן לל עמותה ביאומית ובין אונוברסיטאית" שיבולת נוכחותו של פרויד
Amouta beinluimit ou beinuniversitait « Schibboleth –Nokhekhouto chel Freud »

18-19-20 Avril 2016 JÉRUSALEM (PARIS-JÉRUSALEM / français-hébreu)

SI C'ÉTAIT JÉRUSALEM

ILOU HAITA ZU YERUSHALAIM

IF IT WAS JERUSALEM



6 Sh.A.Nakhon street - Jerusalem 94110

**EN HOMMAGE à RAPHAËL DRAÏ
et à BENJAMIN GROSS**



Sous la direction académique de : Michel Gad Wolkowicz

vice-direction de : Michaël Bar Zvi

Argument inaugural : Michel Gad Wolkowicz, Jacques Amar, Michaël Bar Zvi, Georges Bensoussan, Marc Cohen, Raphaël Draï, Simon Epstein, Colette Leinman, David Mendelson, Thibault Moreau, Jean-Jacques Moscovitz, Georges-Elia Sarfati, Sam Tyano

Comité d'organisation : Jacques Amar, Patrick Bantman, Michaël Bar Zvi, Georges Bensoussan, Viviane Chetrit-Vatine, Marc Cohen, Raphaël Draï, Georges Gachnochi, Muriel Katz, Alain Kleinmann, Colette Leinman, Ofer Lellouche, Éric Marty, David Mendelson, Thibault Moreau, Jean-Jacques Moscovitz, Marc Nacht, Maya Guez, Alexis Nuselovici (-Nous), Georges-Élia Sarfati, Daniel Sibony, Jacques Tarnéro, Ilan Trèves, Sam Tyano, Monette Vacquin, Jean-Pierre Winter, Michel Gad Wolkowicz, Paul Zawadzki



INVITATION

Le titre *Si c'était Jérusalem* est venu comme un conte, un reste diurne, résonnant avec «*L'an prochain à Jérusalem*» et «*Si je t'oublie Jérusalem*» entendus et psalmodiés depuis l'enfance d'un certain nombre d'entre nous.

Entre rêve et réalité (s), entre idéal du moi et surmoi, entre présence-absence, entre symbole et symptôme, lieu transcendant du primat de l'Autre, du nom, site de l'interprétation et du langage, ou au contraire objet d'envie mimétique et d'identifications projectives massives, Jérusalem actualise un enjeu imaginaire et symbolique fondamental. Ce Colloque International à Jérusalem sur Jérusalem, aujourd'hui, se propose de remettre à l'œuvre des questions essentielles, comment se constituent un peuple et une identité intérieure, avec l'intériorisation du grand homme en grande idée, comment se construisent un récit et une vérité historique, le sujet politique et un certain rapport à la Loi et à l'indéfini de la pensée, l'origine d'une décision d'éthique, l'élection-élévation de l'esprit, la responsabilité individuelle et collective de pensée et d'action, l'assomption de l'universel du singulier producteur de subjectivation, et les modalités de transmission ?

Souvent détruite mais néanmoins vivante, souvent conquise mais toujours souveraine, cette capitale de la survie possède deux visages, deux destins, à en croire les légendes anciennes. Jérusalem terrestre, Jérusalem céleste. L'une, visible, évoque deuil et lamentation. L'autre, insaisissable, apporte paix et éternité. Et elles se rencontrent en l'homme qui sait les chercher dans la parole et la mémoire, l'une à l'intérieure de l'autre. «Jérusalem», disait mon maître en pleurant de toutes ses forces. «Jerusalem», disait mon père : et il riait. De toutes ses forces aussi, avec espoir et force de vie. Promesses et souvenirs. Jadis et l'an prochain. David et le Messie. La grande nostalgie, la vraie espérance. L'exil et le retour. Point de départ et aboutissement. Depuis deux mille ans, cette terre, dont Freud attestera la présence dans son propre inconscient, précisément après avoir assisté à la pièce de Hertzl - *Das neue Ghetto* - avait été transférée de mains sanglantes en mains incendiaires. Selon Freud, Jérusalem participe de «l'édifice invisible» du Judaïsme, produit des modalités de l'héritage phylogénétique - du travail de culture -, de la formation du Juif, de sa substance, de sa consistance, de sa permanence.

La question Jérusalem. Pelote d'épingles de symboles, ceux sur lesquels s'étaie l'identité globale et véritable des parties en présence : l'espace sacré est tellement enchevêtré entre les différentes confessions qui s'y sont disposées, chacune à leur tour faisant de Jérusalem un palimpseste, s'y écrivant les unes par rapport aux autres, se concurrençant ou tentant d'effacer leur généalogie, qu'il fait de la quadrature du cercle un jeu d'enfant. La Cité de David, bâtie, rebâtie selon la Parole, en Dix Paroles, selon les mesures dictées par Dieu, déplace, concentre, plus que jamais, un vrai abcès d'angoisse et de passions, de conflits.

Le Colloque International *Si c'était Jérusalem* poursuit l'élaboration des questions de mémoire et de transmission, du visage et de l'exil, de *La force du nom* (The Hebrew University of Jerusalem Israël et Mahj, Paris), et des grands événements Schibboleth - *Actualité de Freud* - qui l'ont précédé, et plus récemment notamment les colloques et ouvrages de référence : *La psychologie de masse, aujourd'hui, Tensions et défis éthiques dans le monde contemporain* (Netanya Academic College, Mai 2012), *Présence de la Shoah et d'Israël dans la pensée contemporaine* (Tel Aviv University, Octobre 2013), *Généalogie de la haine et des traumatismes - Shoah/Israël - Nom sacré/Nom maudit* - (Ulif-Copernic, Nov.2014), *Figures de la cruauté ...et de l'antisémitisme* (Paris-Iseg 2014-2015), *États du Symbolique, aujourd'hui - Depuis L'Homme Moïse et la religion monothéiste...en passant par Freud, Rothko, Appelfeld - Droit, Loi, psychanalyse* - (Sorbonne, Paris 2014).

L'Association Internationale Inter-Universitaire Schibboleth - *Actualité de Freud* - forme un groupe de plus en plus conséquent de chercheurs, d'auteurs, d'universitaires, de praticiens de haute valeur et de grande notoriété qui, depuis leurs disciplines respectives, de filiations de pensée différentes, Juifs et non-juifs, la psychanalyse, l'histoire, le droit et l'économie, la philosophie, la sociologie, l'anthropologie, la géopolitique, les sciences politiques et sociales, fondamentales et humaines, l'analyse des discours, des images et des idéologies, la pensée juive, les religions, les arts plastiques et cinématographiques..., ont pour projet de relier, transmettre, mettre en commun, en débat, leurs questions, leurs savoirs, leurs réflexions, pour et avec des

publics très divers, spécialistes ou non, mais curieux et d'esprit ouvert - de discerner les signes et signaux, les symboles et emblèmes, des problématiques humaines, sociétales et civilisationnelles, et leur malaise, les attaques et avatars du Symbolique, dont l'anti-judaïsme et la haine du nom seraient des paradigmes, afin de les construire en symptômes et d'établir une clinique du contemporain qui soit dégagée de la confusion des langues. Schibboleth - *Actualité de Freud* -, en s'inscrivant dans le sillage d'*Imago*, la première revue freudienne, ambitionne ainsi, au travers la mise en exergue, l'analyse et l'interprétation des signifiants et des représentations singulières et collectives, le décryptage du réel et des actualités, et la production de sens et de réalités, de reprendre l'exemple de son *travail de culture*.

Si c'était Jérusalem devait être introduit par les conférences de nos très chers Raphaël Draï et Benno Gross, penseurs puissants, passeurs exemplaires, grands hommes alliant constamment rigueur intellectuelle et exigence éthique, recherche constante de la vérité, de la vérité historique et de la vérité psychique. Plus encore : des maîtres qui ne s'y incarnaient pas, des modèles d'étant, eux qui ne prétendaient pas l'être. Des amis d'une fidélité absolue. Nous avons la fierté et le bonheur que Raphaël ait accepté d'être le Président d'Honneur de Schibboleth - *Actualité de Freud* -, et que Benno soit aussi présent et Membre dès l'origine de son Comité Scientifique.

Ce colloque se tiendra en leur hommage, dans le lieu des lieux, et témoignera de ce dont, différemment, ils incarnaient au plus haut ce que tente notre démarche, chacun des champs disciplinaires convoqué aiguisant et enrichissant les autres, chacun réétrangéréisé par le croisement des savoirs, l'indéfini des questionnements, évitant toute tendance à la réduction explicative, à la synthèse globalisante et résolutive. Ces princes de l'éthique, de l'esprit et du cœur, décidant l'exigence de vérité et de la responsabilité, singulière et collective, de pensée et d'action, incarnaient le « Tu choisiras la vie » sur le principe duquel ils auront écrit tous deux. « Vaincre sa propre passion au nom d'une mission à laquelle il s'est voué », écrit Freud à propos de Moïse. Au service du bien commun, à l'écoute de la Loi et de l'autre, y compris de l'autre en soi. Toujours avec une présence entière, un courage sans faille, et une énorme générosité. Combattre, avec respect, fermeté, mais sans excès, avec mesure, sans animosité, avec la force et l'exactitude de l'argumentation. En convoquant l'éthique de l'humour, et d'une pensée dont les qualités d'élaboration et d'abstraction n'avaient d'autres buts que de se rapporter à la vie même, et d'en rappeler précisément aux utopistes le Réel.

BÉNI SOIT LEUR SOUVENIR. LEUR MÉMOIRE NOUS OBLIGE

Raphaël écrivait que Le peuple réputé fossile était surtout demeuré le peuple témoin, que Sion est un nom hébreu qui veut dire le Signe, le repère et la note, et qui, comme Bethléhem, comme Hébron, comme Yeroushalaïm, désigne le vivant. Il en signale les chemins et signe les actes qui en authentifient la rectitude. Sion désigne justement la Jérusalem, la Yeroushalaim intérieure, c'est-à-dire la cité où l'âme humaine trouve sa plus vaste expression, son amplitude universelle. C'est pourquoi, explique le Zohar, la Cité ainsi nommée présente cette particularité : elle s'élargit au fur et à mesure que les humains affluent vers elle, dès lors que cet afflux n'est pas celui des invasions qui voudraient y rétablir le culte infanticide de Moloch dont les vestiges se trouvent dans les strates les plus profondes de son sol et de son passé, celui qui prétendit lui interdire un avenir. Dans la graphie hébraïque de Sion, lorsque la lettre initiale, le *tsaddi*, disparaît, le mot *Yavan* apparaît qui désigne la Grèce. Jérusalem contient Athènes mais sans la détenir. Sa lettre initiale la protège et lui fait enseignement d'antériorité. Les langages sont et font signes, sûrement.

La Maison de Sainteté bâtie par Salomon atteste de ce projet. Elle est sise sur un mont qui n'est pas seulement une éminence topographique mais, *Site du Nom* et *Site de l'étranger*, de ce point de vue, un des plus hauts lieux de l'Humain.

Michel Gad WOLKOWICZ



Ofer Lellouche, «*Judean Hills, Landscape*»

COLLOQUE INTERNATIONAL FRANÇAIS-HÉBREU-ANGLAIS

PROGRAMME (traduction simultanée)

JOURNÉE 1

MATINÉE : Visite guidée de Jérusalem (ville, fouilles archéologiques, tunnel du Kotel..)

RÉCEPTION 15h : Visite du Musée Begin Heritage Center

16H30 SOUS la PRÉSIDENCE D'HONNEUR ET LE HAUT-PATRONNAGE (S/s réserve) de :

Reuven RIVLIN, *Président de l'État d'Israël* ; Nir BARKAT, *Maire de Jérusalem* ;

et de Son Excellence l'AMBASSADEUR DE FRANCE ; du CONSUL DE FRANCE à Jérusalem ;

en présence de : Nathan SHARANSKY *Président de l'Agence Juive* ; Yigal PALMOR ;
Naftali BENNETT, *Ministre de l'éducation* ;
Yuval STEINITZ, *Professeur de philosophie, Minister of National Infrastructure, Energy, and Water* ;

Discours d'ACCUEIL : Herzl MAKOV, *Directeur du Begin Heritage Center* ; Barbara WOLFFER, *Directrice de l'Institut Français d'Israël* ; Michel Gad WOLKOWICZ, *Président de l'Association Internationale Inter-Universitaire Schibboleth-Actualité de Freud-*, directeur du Colloque

17H30. CONFÉRENCE D'OUVERTURE par le PRÉSIDENT de SCHIBBOLETH-ACTUALITÉ de FREUD, Prof. Michel Gad WOLKOWICZ : « *La Décision* »

18H. CONFÉRENCES INTRODUCTIVES :

Prof. Simon EPSTEIN («*Jérusalem, une réalité : aspects historiques, culturels, géo-politiques, socio-économiques, démographiques*») ; Michaël BAR ZVI («*Jérusalem, désir de vie ou crise de l'être, sionisme et ontologie*») ; Pascal BRUCKNER ; Alain FINKIELKRAUT* *de l'Académie Française* ;

19H30. PARTENARIATS : ; Nicole GUEDJ, *Présidente de la Fondation France-Israël (s/s rés)* ; Jean-François GUTHMANN, *Président de L'OSE* ; Patricia SITRUK, *directrice générale de L'OSE* ; Jean-François BENSANEL (président de l'ULIF-Copernic)

I. JÉRUSALEM, LE LIEU DES LIEUX — SI JE T'OUBLIE JÉRUSALEM

Dina PORAT («*Jérusalem et la Shoah*») ; Georges BENSOUSSAN («*les origines du sionisme religieux*») ; Marc-Alain OUKNIN («*Le son du Shofar pour une logique de la substitution*») ; Shmuel TRIGANO («*Jérusalem comme symbole et fondement stratégique de l'être juif*») ;

21H. SOIRÉE , COCKTAIL ou DÎNER D'OUVERTURE

PROJECTION FILMS : *l'Aventure monothéiste, judaïsme, christianisme et islam, ce qui les rapproche ce qui les distingue*, d'Isy MORGENZTERN ; ou d'une partie de *Benny Lévy, la révolution impossible*, 2008 ; «*Ushpizin*», de Giddi DAR (2006) ;

JOURNÉE 2

II. JÉRUSALEM, UN NOM et UNE PRÉSENCE – L'ŒIL DE L'UNIVERS

9H. Présidents Francine KAUFMANN («*La présence de Jérusalem dans la prière juive*»), Cyril ASLANOV («*Jérusalem, comme nom métaphorique pour la plupart des grands centres juifs dans la Diaspora*»), Georges-Elia SARFATI («*La présence quotidienne de Jérusalem dans la liturgie juive*»); Daniel SIBONY («*Pourquoi cette ville, symbole du " lieu d'être », sera-t-elle toujours «disputée» ? tant que la tendance à basculer des question d'être vers des questions d'avoir; et tant que le partage de l'être restera difficile*»), Jocelyn Yossee HATTAB («*Jérusalem et le bouddhisme*»), Claude BIRMAN («*Du sens de l'histoire de Jérusalem*»), Isy MORGENSZTERN («*Pourquoi une ville Sainte et des lieux Saints pour des religions sans territoire ?*»); Israël Yakov YOUVAL; Thibault MOREAU («*Depuis Jerusalem - et les Topiques sinaïtiques, de Raphaël Draï*»)

III. JÉRUSALEM, UNE DEMEURE, LE SYMBOLIQUE – LA MAISON DE L'ÉTERNEL, L'INVENTION DE D.IEU

11H30. **Président** Marc COHEN («*Jérusalem dans tous ses états. Actualité de Jérusalem dans notre civilisation*»); Jacques AMAR («*Rome et Jerusalem : relire Moses Hess pour comprendre notre époque.*»), Delphine HORVILLEUR («*La maison cassée" ou comment via jerusalem le judaïsme construit sur la brisure*»), Benny LAU, Michaël GOODMAN, James KUGEL, Haïm SHAPIRA, Père Patrick DESBOIS*, Didier LONG («*Shalou shalom Yéroushalaim. « Appelez la paix (la plénitude) sur Jérusalem» -Ps 122*»)

DÉJEUNER

IV. JÉRUSALEM, UN STATUT, UNE FIGURE : HISTOIRE, DROIT, LANGUE, ARCHÉOLOGIE, ÉCONOMIE, SOCIOLOGIE, POPULATION(S), DÉMOGRAPHIE, CULTURE(S), FIGURES, INSTITUTIONS,

14H30. **DROIT, Président** Bernard GRELON («*Jérusalem, le statut : quelques problématiques*»); Aharon BARAK («*De la Constitution*»); Eliezer CHERKI («*Jérusalem dans l'Islam*»); Shmuel BERKOVITS («*The legal status of Jerusalem and holy places in Israel*»); Claude KLEIN («*Être Juif laïque à Jérusalem*»);

HISTOIRE, Présidents Dina PORAT et Simha GOLDIN; Yossef GORNY («*Jérusalem en tant que métaphore nationale romantique dans l'idéologie sioniste classique*»), Joseph Isaac LIFSHITZ, Vincent LEMIRE («*Jérusalem 1900, la Ville Sainte à l'âge des possibles*»); Myriam ROSMAN («*Le statut de Jérusalem : Histoire de la relation entre la France et Israël*») - Discutants : Catherine NICAULT*, Tsila HERSCHKO,

SOCIOLOGIE, DÉMOGRAPHIE, Présidente Sophie NIZARD («*La mémoire des lieux : une lecture de la topographie légendaire de Maurice Halbwachs*»); Uzi REBHUN («*The Population of Jerusalem, 1948-2015*»); Florence HEYMANN («*Les déserteurs de Dieu*»); Boni GOLDBERG - Discutante : Lucy AHARICH,

17H V. LES REPRÉSENTATIONS DE JÉRUSALEM DANS LES COURANTS DE PENSÉE

Président Michaël BAR ZVI; Paul ZAWADZKI, Alexis NUSELOVICI-NOUSS («*En exil de Jérusalem à Jérusalem*»), Françoise OUZAN («*Jérusalem et les survivants de la Shoah*»), Georges GACHNOCHI («*Jérusalem et les murs*»)

18H30. VI. DEMAIN, JÉRUSALEM : ENJEUX ÉTHIQUES, POLITIQUES

Président Jacques TARNÉRO («*Usages de Jérusalem: quand une ville conjugue sa propre histoire, " fictions, fantasmes, projections autour d'un même nom*»); Philippe VAL; Caroline GLICK, Freddy EYTAN, Emmanuel NAVON («*Plaidoyer factuel contre la re-division de Jerusalem.*»), Daniel DAYAN, Pierre

JOURDE*, Pilar RAHOLA*, Nadav SHRAGAI, Ari SHAVIT, Gilles-William GOLDNADEL, Boaz BISMUTH,

DÎNER

projection en avant-première du film «Alger-Jérusalem», de Jean-Pierre Liedo



Ofer Lellouche, «Judean Hills, Landscape»

JOURNÉE 3.

9H VII. JÉRUSALEM, L'HÉRITAGE PSYCHIQUE - L'« ÉDIFICE INVISIBLE » SELON FREUD, ET LE TROUBLE DE PENSÉE : L'HOMME MOÏSE, ET L'IDÉE DE PEUPLE.

Présidente Viviane CHETRIT-VATINE ; Christian HOFFMANN («*Le coeur de l'Europe centrale bat à Jérusalem*»); Michel GRANEK («*Jerusalem, conscience et inconscience.*»), Marc NACHT («*Le centre d'un monde*»), Rachel ROSENBLUM, Eva WEIL, Eran ROLNIK («*Freud, Psychoanalysis, Zionism: From Vienna to Jerusalem*»); Gaby SHEFFLER* ; Shmuel ERLICH ; Paule STEINER («*Tradition et mémoire héréditaire, Freud et Scholem*»).

VIII. JÉRUSALEM ET L'INTERDIT DE REPRÉSENTATION, LA VILLE TEXTE QUI SOUTIENT L'INTERPRÉTATION, «L'OMBILIC DU RÊVE», ET LA MODERNITÉ.

Présidents Ilan TREVES ; Jean-Pierre WINTER («*Eichmann à Jérusalem ?*») ; AHUVA BARKAN («*Jerusalem- Sainteté et nostalgie. Réflexions psychanalytiques*»), Jean-Jacques MOSCOVITZ («*Jerusalem ou l'incarnation de l'attente*»), Danièle BRUN («*De Rome à Jérusalem via Athènes. Un itinéraire freudien*»), Évelyne CHAUVET («*L'interdit de représentation et l'interprétation*»), Yolanda GAMPEL («*Impossible représentation -traumatisme - et interdit de représentation*») ; discutante : Muriel KATZ*

11H30 IX. JÉRUSALEM ET LA PSYCHIATRIE ; LA PSYCHANALYSE À JÉRUSALEM.

Président Sam TYANO («*Jérusalem, lieu du Symbolique et de l'imaginaire, d u peuple Juif :Idéal du moi, et surmoi, héritier du complexes d'Oedipe*») ; Eliezer WITZTUM («*Mental Health and Jerusalem*»), Patrick BANTMAN («*Dieu et la folie*»), Patrick LANDMAN*, Pierre BENGHOZI, Marilyn VINOGRADÉ,

DÉJEÛNER

14H30 X. JÉRUSALEM - LITTÉRAIRE - « OMBRE ET MIRAGE » (David Mendelson)

Président David MENDELSON («*Le stade du Mirage dans les récits de voyage à Jérusalem au XIXe siècle*») ; Laurence SIGAL («*Figures de Jérusalem chez Else Lasker Schuller et Myriam Harry*»); Éric MARTY («*Bref séjour à Jérusalem; l'universel du singulier*»), Zeruya SHALEV, Avraham B.YEHOSHUA («*Jérusalem en tant qu'héroïne littéraire selon le roman M. Many*»), Meir SHALEV, Esther ORNER («*Un appartement au 5 Mevoh Yoram*»), Valérie ZÉNATTI («*Jérusalem : failles sismiques et intimes*»), David GROSSMAN, Boualem SANSAL, Eliette ABÉCASSIS, Maya GUEZ («*L'image de Jérusalem chez Shalev et Grossman chez les juifs dans les ghettos pendant la Shoah*»), Benny ZIFFER («*Le fantasme hiérosolymite de*

Michel Houellebecq»), Béatrice GONZALÉS-VANGELL («Rencontre à Jérusalem, Heinrich Heine - Yehuda ben Ha-Levi»); Discutants : Dov ELBOÏM, Haïm BEER, Raphaël JERUSALMY*, Haïm SABATO,

17H.

XI. JÉRUSALEM ARTISTIQUE - VISUEL, PICTURAL, CINÉMATOGRAPHIQUE

- a) Arts plastiques : **Présidente** Colette LEINMAN («Jérusalem sur Seine ou une cartographie impossible», Yona FISHER ("La représentation de Jérusalem dans l'art israélien"), Yigal TZALMONA, Ofer LELLOUCHE («Jérusalem, paysages/visages... en passant par l'oeuvre d'Anna Tycho»), Alain KLEINMANN; Marcel CHETRIT; Marc-Alain OUKNIN & Gérard GAROUSTE*¹ («Entretien»),
- b) Art cinématographique : Isy MORGENSZTERN ("Comment représenter Jérusalem. La question cinématographique"), Jacques NEEMANN, Florence BEN SADOUN, Yehuda MORALY («Les soixante-dix visages— Jérusalem au miroir de la scène, de l'écran et du petit écran»), Albert GABAÏ, Jean-Pierre LIEDO («Alger-Jérusalem»), Anat ZANGER («Inspiré de Bachelard, la présence de Jerusalem dans le cinéma Israélien»)

- c) **XII. JÉRUSALEM SONORE, MUSICAL, CHORÉGRAPHIQUE**
Présidente Monette VACQUIN («Jérusalem sonore, et comme hommage au don immense du judaïsme du Chema»), André HAJDU,

XIII. LA JÉRUSALEM du XXI^e SIÈCLE : VISAGES et VISIONS D'UNEMÉTROPOLE

- ARCHITECTURE, SCIENCES, MÉDECINE, TECHNOLOGIES, BANDE DESSINÉE, FIGURES, URBANISME, MODE, SPORT

Présidente Michèle LÉVYSOUSSAN («L'hôpital à Jérusalem : Un laboratoire du "soigner ensemble"») ; Michel KICHKA, Ezra BANOUN ("Jérusalem d'aujourd'hui et de demain: de l'hétérogénéité à l'intégration , l'enrichissement culturel et l'Universalité"), David KROYANKER («Architectural heritage of Jerusalem»), Alisa MEYOUHAS GINIO («L'Alliance Israélite Universelle à Jérusalem durant les années 1880-1914, au travers les figures de d'Eliahou Eliashar et d'Abraham Elmaleh»)

CONCLUSION :

Michaël BAR ZVI,

Simon EPSTEIN,

Michel Gad WOLKOWICZ

RÉCEPTION DE CLÔTURE

au BEGIN HERITAGE CENTER ou au MOUNT TZION HOTEL

Dîner et soirée musicale : Steve REICH : «TEHILIM» ; Isaac Josef LIFSHITZ (violoniste) ; Annate BAR ZVI & David SHAPIRA (Chants et chansons traditionnels israéliens), André HAJDU, Ora ROTEM-NELKEN (pianistes),

LIEU DU COLLOQUE :

BEGIN HERITAGE CENTER, 6 Sh.A.Nakhon street - Jerusalem 94110 (en face de la cinémathèque)

¹ * Participants encore sous réserve à cette date du 8 Octobre 2015

PROPOSITION INAUGURALE

ADRESSÉE AUX INTERVENANTS COMME PISTES DE RECHERCHE

L'édifice invisible et le désir de Jérusalem - Entre syndrome, questions de sens et destination de l'homme

"Et il se mettait à méditer avec une sorte d'impuissance rageuse, fouillant dans tout le fatras que lui avait laissé sa seule et unique entrevue avec la Loi et les tribunaux, fouillant jusqu'à ce que les schibboleths verbeux et incompréhensibles prissent finalement un sens, lui-même cherchant la justice à la même source aveugle où il s'était trouvé confronté avec cette justice et dont il avait été repoussé et expulsé."

(W.Faulkner, *Si je t'oublie Jérusalem*, Gallimard. L'Imaginaire, p. 47)

« Si je t'oublie, O Jérusalem... » (Psaume 137 : 5-6) ; « Jérusalem, ville d'or et de lumière »,

« Revenez, enfants rebelles, dit l'Éternel, car je veux, moi, contracter une union avec vous. Je vous prendrai un par ville, deux par famille et je vous amènerai à Sion. Je vous donnerai les prêtres selon mon cœur, qui vous conduiront avec sagesse et discernement. Alors quand vous serez devenus, à cette époque, nombreux et prospères dans le pays, déclare l'Éternel, on ne dira plus : « Arche de l'alliance du Seigneur », la pensée n'en reviendra plus à l'esprit, on n'en rappellera plus le souvenir, ni on n'en remarquera l'absence : on n'en dira plus d'autre. En ces temps on appellera Jérusalem : « Trône de l'Éternel ». Tous les peuples s'assembleront là, à Jérusalem, en l'honneur de l'Éternel, et ils cesseront de suivre les mauvais penchants de leurs cœurs. À cette époque, la Maison de Yehouda ira joindre à la maison d'Israël et ensemble elles reviendront du pays du Nord au pays que j'ai donné comme héritage à vos ancêtres. » (Jérémie, *Livre III*, verset 14 à 18). Faire un colloque à Jérusalem sur Jérusalem participe du voyage des noms, de notre rapport à l'originaire et à la figure du Père, comme construction dans l'indéfini de la pensée, chez tout Un chaque Un, et revient nécessairement à soulever des questions d'ordre métaphysique, politique, philosophique, psychanalytique, ainsi qu'à investir les champs historique, archéologique, religieux, spirituel, juridique, géopolitique, linguistique et d'analyse des discours, littéraire, artistique et cinématographique, psychiatrique et psychopathologique, scientifique et technologique, architectural, du design et de la mode... Comment penser qu'un nom ait pu avec une telle *présence* traverser l'histoire et incarner le lieu - ensemble la *Jerusalem terrestre* et la *Jerusalem céleste*- de récits fondateurs, produire une Histoire, entraîner de tels mouvements psychiques, intellectuels, spirituels, en même temps des mouvements de population, pré-occuper une place aussi centrale dans les imaginaires collectifs ? Comment rendre compte du fait que, selon la formule de J. Derrida, « *l'appropriation de Jérusalem* » est aujourd'hui la guerre mondiale : elle a lieu partout, c'est le monde, c'est aujourd'hui la figure singulière de son être « out of joint » ? En quoi la modernité juive commencerait-elle avec le mot « Jérusalem » (M. Mendelssohn) qui semblerait aussi en signifier le présent du futur (G. Scholem) ?

Jérusalem, lieu du souvenir ou du présent ? De la transmission ou de l'appropriation ? De la question de la définition de l'identité ? les Juifs sont-ils uniquement des « *bâtisseurs du temps* » (A. J. Heschel) ?— « *Les pierres importent moins que les souvenirs transmis par les pères* » (Y. Yerushalmi). Jérusalem serait-il aussi le nom des problématiques identitaires contemporaines de l'Occident, de l'Europe plus particulièrement, et de l'Islam, en négatif ou en miroir, en identification ou en mimétisme ? Sans prétendre à la synthèse, le présent colloque ambitionne de mettre en perspective quelques-unes de ces questions que porte le nom de Jérusalem, *Yerushalaïm*. Pour cela, il propose l'articulation suivante :

I. JÉRUSALEM, UN LIEU — SI JE T'OUBLIE JÉRUSALEM

NOMS - FIGURES - ÉDIFICE : HISTOIRE, ARCHÉOLOGIE, ARCHITECTURE, RELIGIONS, SOCIOLOGIE, ANTHROPOLOGIE

-Histoire de Jérusalem; vie, conquêtes, reconquêtes de Jérusalem..

– Dans l’histoire du peuple Juif, d’autres lieux ont été surnommés Jérusalem – Worms au Moyen- Âge, Vilnius au XIX^{ème} siècle ; puis Cordoue, et Amsterdam, la Jérusalem du Nord ; quid de Brooklyn à notre époque ?

– Dans l’histoire de l’humanité, aucune autre ville n’a suscité autant de déplacements – cf. *la joie des pauvres* de Zoé Oldenbourg qui retrace les mouvements des croisades;

– Aujourd’hui encore, Jérusalem soutient un lien Symbolique singulier-collectif. Et le voyage à Jérusalem reste une expérience fondatrice et déterminante – syndrome de Jérusalem, Kottel, conversions...

- De quoi Jérusalem est-il le nom d’un Universel du singulier ?

En quoi la question de Jérusalem comme lieu physique et psychique est intrinsèque à la détermination du projet sioniste ou/et à la constitution de l’identité juive ? Parler de Jérusalem, ainsi de Sion, comme lieu, parmi d’autres villes, serait adopter une position soit nominaliste, soit clinique, soit figural et rhétorique (métonymique, allégorique, synecdotique, métaphorique..).

1. approche nominaliste

– *Ha Shem* – Le Nom – Jérusalem en Israël : situation géographique, particularité comparée aux autres villes, enjeu historique.

2. approche clinique : Le syndrome de Jérusalem comparé au syndrome de Stendhal.

3. approche figurale : «Près des fleuves de Babel, c’est là que nous étions assis et que nous pleurons» (Psaume 137) *Que représente ce verset ? Quel rôle joue-t-il dans la mémoire collective ? Une identité se construit-elle sur un souvenir ? Une mémoire revécue dans l’actuel au travers des rituels dans le fil d’une tradition et du récit ?*

II. JÉRUSALEM, UN SYMBOLE – L’ŒIL DE L’UNIVERS

Jérusalem est un signifiant central de (s) la filiation (s), à la fois intriquées et singulières, c’est également un symbole producteur de sens et de réalités, amenant une confrontation féconde avec les principaux autres centres dont le nom est également chargé d’une forte teneur symbolique : *Une généalogie !*

1. Jérusalem et Babel

Jérusalem avant et après Babel, l’exil ; Jérusalem et Babel, deux civilisations (André Neher, l’Existence Juive ; Raphaël Draï) ; Jérusalem ou Babel, la distinction ou la confusion des langues.

2. Jérusalem et Athènes

L’opposition est classique. Elle n’en reste pas moins centrale pour comprendre les débats philosophiques contemporains. On renverra pour cela, entre autres à L. Chestov et à M. Zarader, sur la dette oubliée de Heidegger.

3. Jérusalem et Rome

Cette opposition présente une triple particularité :

– c’est un conflit historique – cf. M. Delmas-Marty, M. Goodmann ;

– c’est une symbolisation propre au Judaïsme dont on trouve une expression laïque dans les principes de philosophie du droit de Hegel ;

– cette opposition est l’un des fondements du sionisme – cf. M. Hess, Rome et Jérusalem.

Le monothéisme : une construction ; les 3 monothéismes ; la modernité et la post-modernité.

4. Jérusalem et le Christianisme

La terre sainte, les Écritures. Jésus, de Nazareth à Jérusalem. Paul, le Christ et Jérusalem, les Orthodoxes, les Arméniens,

5. Jérusalem, La Mecque et le Coran

Quelles places respectives des symboles dans l'islam et le Judaïsme ? Différents modes d'interprétation.

6. Jérusalem et Berlin

Il s'agirait de partir de l'ouvrage de G. Scholem pour expliquer la destinée de la modernité juive dont la controverse Scholem/Arendt lors du procès Eichmann constitue l'une des dernières manifestations. En parallèle, nous pourrions également tracer le parcours intellectuel de J. Taubes dont l'égérie à un moment fut la députée classée extrême droite Gueoula Cohen.

7. La Bible de Jérusalem

La traduction de la Bible est un enjeu de la culture occidentale. C'est également le cœur du message symbolique quant à la question de la transmission.

Il s'agirait ici de présenter deux facettes :

- l'apport fondamental de la traduction de H. Meschonnic et les critiques qu'il a formulées à l'égard des autres traductions afin de mettre l'accent sur la dimension juive du texte – enjeu des taamim ;
- la question de la langue : l'hébreu est-il indispensable à la transmission de l'identité juive ?

8. La France et Jérusalem ; la culture biblique

9. Jérusalem et le concert international

Le conflit entre diverses conceptions de ce que sont une capitale et un universel. La portée de la reconnaissance de Jérusalem comme capitale d'Israël. Jérusalem, un enjeu capital et universel.

10. Jérusalem, capitale d'Israël

La place de Jérusalem parmi les autres grandes villes du pays — à Jérusalem on prie, à Haïfa on travaille, à Tel Aviv on s'amuse; une distribution des rôles dans la société. *Le Procès de Jérusalem*, du nom du livre de Léon Poliakov, réfléchit les enjeux du jugement du nazi Eichmann, concepteur et exécuteur de la «solution finale», de la destruction des Juifs d'Europe, par l'État d'Israël, dans la suite de la controverse fondamentale entre Gershom Scholem et Hannah Arendt, et symbolise Jérusalem comme lieu des lieux tout en l'actualisant capitale de l'État d'Israël.

III. JÉRUSALEM, UN STATUT – LA MAISON DE L'ÉTERNEL "Car de Sion sortira la loi, Et de Jérusalem la parole de l'Eternel. Elle sera le juge des nations, l'arbitre d'un grand nombre de peuples" (Es. 2, 3-5)

Cette mise en perspective d'un lieu et d'un symbole pose inéluctablement la question du statut de la ville. Si cette ville présente une dimension exceptionnelle, doit-elle se voir conférer un statut exceptionnel ?

Pour rendre compte de cette dynamique, nous proposons de distinguer la perspective juive de la perspective internationale.

– Jérusalem dans les sources bibliques, midrachiques et talmudiques : Jérusalem terrestre, Jérusalem céleste ;

— Jérusalem en droit international ;

Selon la transmission inactuelle juive : « *Jérusalem, capitale éternelle et indivisible d'Israël* » – le statut quo ? la cohabitation des trois monothéismes à Jérusalem

IV. JÉRUSALEM, L'« ÉDIFICE INVISIBLE » SELON FREUD, ET LE TROUBLE DE PENSÉE : L'HOMME MOÏSE, JÉRUSALEM ET L'IDÉE DE PEUPLE,

Soucieux de la survie du Peuple Juif, s'appuyant tant sur un État Juif sur sa terre que sur ses valeurs fondatrices de son existence et sur l'essence spirituelle de celle-ci, Freud cite le Psaume 137.1 dans *L'Interprétation des rêves* : « Près des fleuves de Babel, c'est là que nous étions assis et que nous pleurons

en nous souvenant de Sion » — Jérusalem, terre promise du Peuple Juif, lieu de son identité, ville sainte de nostalgie et d'espérance, symbole de son lien avec D.ieu.

La transmission est un défi. Nous lisons de ce que Freud a retenu de ce qui lui a été transmis et de ce qu'il en a fait, que transmettre, c'est avant tout transmettre une question qui reste sans réponse. Dans une lettre du 2 juillet 1882, de passage à Hambourg où il fait connaissance d'un vieux papetier juif qui avait été le disciple du grand-père de sa fiancée Martha, Freud écrit : « Les historiens disent que si Jérusalem n'avait pas été détruite, nous autres, Juifs, aurions disparu comme tant d'autres peuples avant et après nous. Ce ne fut qu'après la destruction du temple visible que l'invisible édifice du judaïsme put être construit. » Tenter de cerner les rapports de Freud au Judaïsme, c'est d'emblée parler des rapports de Freud à cet « édifice invisible », à ce qui dans le psychisme est d'autant plus agissant et puissant qu'il ne nous est pas donné de le voir. « Mais il restait assez de choses capables de rendre irrésistible l'attrait du judaïsme et des juifs, beaucoup d'obscures forces émotionnelles — d'autant plus puissantes qu'on peut moins les exprimer par des mots — ainsi que la claire conscience d'une identité intérieure, le mystère d'une même construction psychique. » Ce n'est plus la seule destruction du temple de Jérusalem qui associe les Juifs dans une même construction psychique mais l'énoncé d'une loi privilégiant la parole au détriment de l'image. Cette loi sera identifiée comme le noyau de ce que Freud disait chercher en écrivant la préface à l'édition hébraïque de Totem et Tabou quand il s'interrogeait ainsi : « Mais qu'est-ce qui est encore juif chez toi alors que tu as renoncé à tout ce patrimoine ? [...] Encore bien des choses et probablement l'essentiel... »

Ainsi, « l'essentiel » reste indéfectiblement en lui, le Judaïsme et son « édifice invisible » autant que la réalité de Jérusalem et du sionisme pour le Juif, d'où est issu le dégagement sculptural de la figure du Père et son rapport au nécessaire trouble de la pensée, l'idée de peuple et son rapport à la Loi, à la tradition, à la construction de la figure du « Grand homme » intériorisée en grande idée au fondement d'une « vérité historique ». Ces idées avancées, actualité d'un *transfert de transferts*, s'intriquent aux problématiques du Nom, du *Symbolique*. La psychanalyse serait-elle, ainsi que l'affirmait Wladimir Granoff, le dernier éclat du monothéisme ?

V. JÉRUSALEM ET L'INTERDIT DE REPRÉSENTATION, «L'OMBILIC DU RÊVE», VILLE TEXTE QUI SOUTIENT L'INTERPRÉTATION; JÉRUSALEM ET LA MODERNITÉ; (les frontières, le collectif et le sujet; hommage à Eliane Amado Lévy-Valensi)

VI. HISTOIRE DE LA PSYCHIATRIE, DE LA PSYCHANALYSE; LA CHAIRE DE PSYCHANALYSE SIGMUND FREUD À L'HEBRAÏC UNIVERSITY OF JERUSALEM, ISRAËL

VII. LES REPRÉSENTATIONS DE JÉRUSALEM DANS LES COURANTS DE PENSÉE

Scholem, Arendt, Adorno, École de Francfort, Rosenzweig, Poliakov, Lévinas, dans le corpus idéologique républicain français, en Europe, aux États-Unis, dans les medias, etc...

VIII. « JÉRUSALEM, OMBRE ET MIRAGE » (David Mendelson)

Vision des écrivains et des artistes du XIXe siècle. La relation à Jérusalem dans les grandes traditions culturelles occidentales, d'après les écrits d'écrivains majeurs - et d'autres, notamment actuels : David, Racine, Pascal, Chateaubriand, Lamartine, Nerval, Flaubert, Loti, William Faulkner, William Thackeray, Herman Melville, Clarel, Mark Twain, Joseph Kessel («Terre d'amour et de feu»), Arthur London, Charles Péguy, Italo Calvino, Nicolaï Gogol, Saül Bellow (*Retour de Jérusalem*), Éric Marty, Élie Wiesel, Aharon Appelfeld, Avraham B. Yehoshua, Meir Shalev, Philip Roth... Benjamin Disraeli, Léon Blum...

IX. JÉRUSALEM, PICTURAL, CINÉMATOGRAPHIQUE

William Turner, Gérôme, Avigdor Arikha, Ofer Lellouche, Alain Kleinmann, Marcel Chetrit, Colette Leinman, Marc-Alain Ouaknin, Menashe Kadishman, Anna Tycho,...

X. JÉRUSALEM SONORE - MUSICAL, CHORÉGRAPHIQUE

Tehilim de Steve Reich, *Psaumes de David*, Iddan Raichel Project, Avishaï Cohen, Léonard Bernstein, Zubin Mehta,

XI. JÉRUSALEM, HISTOIRE, ARCHÉOLOGIE, ÉCONOMIE, SOCIOLOGIE, POPULATION (S), DÉMOGRAPHIE, CULTURE (S), INSTITUTIONS, Histoire de Jérusalem, et des Yeruselmites : Populations juive, sioniste, haredi, orthodoxe, arabe, chrétienne, orthodoxe, arménien ; Histoire de l'indépendance, de l'arrivée des rescapés de la Shoah ; Démocratie israélienne, Constitution ; travail et économie ; démographie ; Bétar de Jérusalem ; Yad Vashem, Israël Museum, Les Manuscrits de la Mer morte ; Knesset, Cour Suprême ; Mont du Temple ...

XII. La JÉRUSALEM DU XXI^e SIÈCLE : MÉDECINE, TECHNOLOGIES, FIGURES, ARCHITECTURE, MODE, SPORT, VINS, BANDE DESSINÉE, URBANISME, PAYSAGES

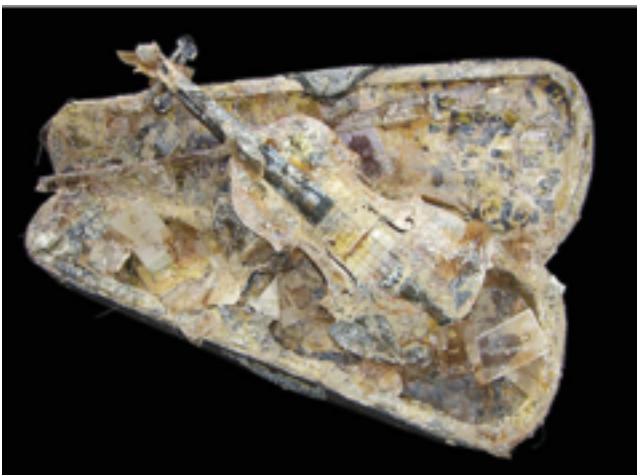
XI1. JÉRUSALEM, SYMBOLIQUE et POLITIQUE ; À L'HEURE DES ENJEUX ÉTHIQUES ET POLITIQUES DU VINGT ET UNIÈME SIÈCLE

Jérusalem lieu de paix et de discordes, où le spirituel façonne le politique et vice versa Jérusalem, lieu où le pouvoir se décline à l'aune des religions

Jérusalem, lieu où le profane se fonde sur le sacré et la mystique sur la " Realpolitik".

Jérusalem, lieu où s'affronte les conceptions de la souveraineté et de l'idéologie.

Jérusalem, berceau du monothéisme Juif, des monothéismes et cité du choc des civilisations



Alain Kleinmann



Marc-Alain Ouaknin

Participants pressentis : **Eliette Abécassis** (écrivain), **Lucy Aharich** (journaliste), **Jacques Amar** (Maître de Conférence-HDR Droit/Paris- Dauphine, Vice-Président de Schibboleth-Actualité de Freud), **Cyril Aslanov** (Linguistique-Culture/Professeur Hebrew University of Jerusalem), **Ezra Banoun** (Ingénieur en Hydrologie, Ancien Président de l'AAEGE, Isr), **Patrick Bantman** (Vice-Président de Schibboleth-Actualité de Freud Psychiatre, Thérapeute familial, Hôpital Esquirol), **Aharon Barak** (Droit/Ancien Président de la Cour Suprême d'Israël), **Ahuva Barkan** (Psychoanalytic Society of Israël), **Michaël Bar Zvi** (Vice-Président de Schibboleth-Actualité de Freud Philosophie/Tel Aviv University/RadioJ/Copernic), **Haim Beer** (écrivain), **Pierre Benghozi** (Pédo-psychiatre, Comité Exécutif de la Chaire Unesco, membre du comité de rédaction de Schibboleth-Actualité de Freud, Hyères), **Florence Ben Sadoun** (journaliste, critique de cinéma, Fr), **Georges Bensoussan** (Historien/Directeur éditorial du Mémorial de la Shoah, membre du comité éditorial de Schibboleth-Actualité de Freud, Paris), **Shmuel Berkovits** (Adv, Prof)), **Claude Birman** (Professeur de Chaire Supérieure de Philosophie, et Maître de Conférence à l'Institut d'Etudes Politiques de Paris honoraire; Professeur d'Etudes Juives à l'Université Populaire du Judaïsme), **Boaz Bismuth** (journaliste, Directeur d'Israël Hayom), **Pascal Bruckner** (écrivain, essayiste, membre du comité scientifique de Schibboleth-Actualité de Freud, Paris), **Danièle Brun** (Espace Analytique, Professeur de psychopathologie, Université Paris-Diderot, Présidente de l'Association Médecine-psychanalyse, Membre du comité scientifique de Schibboleth-Actualité de Freud, Paris), **Évelyne Chauvet** (Société Psychanalytique de Paris), **Eliezer Cherki** ((orientaliste-arabisant au ministère israélien de la Justice, Jerusalem), **Viviane Chetrit-Vatine** (Former Président of the Psychoanalytic Society of Israël, Université Paris-Diderot, membre du comité de rédaction de Schibboleth-Actualité de Freud), **Marc Cohen** (Gériatre, Directeur Médical de l'OSE, membre du comité éditorial de Schibboleth-Actualité de Freud), **Patrick Desbois** (prêtre, écrivain-chercheur), **Daniel Dayan** (Social school of New York, membre du comité scientifique de Schibboleth-Actualité de Freud), **Dov Elboïm** (écrivain, journaliste channel1), **Simon Epstein** (Professeur, Histoire, Économie/Hebraïc University of Jerusalem, membre du comité scientifique de Schibboleth-Actualité de Freud), **Shmuel Erlich** (SPI, ancien dir. Chaire Freud, HUJI), **Freddy Eytan** (journaliste), **Alain Finkielkraut** (de l'Académie Française, philosophe), **Yona Fisher** (Historien d'Art, Curateur Muséal), **Albert Gabay** (critique de cinéma, Isr), **Georges Gachnochi** (Société psychanalytique de Paris, OSE, membre du comité de rédaction de Schibboleth-Actualité de Freud), **Yolanda Gampel** (SPI, Université de Tel Aviv), **Gérard Garouste** (peintre), **Simha Goldin** (Professeur, Head, Goldstein-Goren Diaspora Research Center, Jewish History Department Carter Bldg., Tel Aviv University, Ramat Aviv), **Caroline Glick** (éditorialiste, Jerusalem Post), **Gilles-William Goldnadel** (Président d'Avocats sans frontières et de l'Association France-Israël), **Béatrice Gonzalés-Vangell** (Lettres Allemandes, Université Paul-Valéry, Montpellier 3), **Yossef Gorny** (Professeur

d'Histoire, Tel Aviv University), **Michel Granek** (Psychoanalytic Society of Israël, Tel Aviv University, membre du comité de rédaction de Schibboleth-Actualité de Freud), **Bernard Grelon** (Professeur de Droit, Paris-Dauphine), **Boni Goldberg** (Dir. Mairie de Jérusalem), **David Grossman** (écrivain), **Maya Guez** (Maître de Conférence Histoire et Littérature -, Goldstein-Goren diaspora Research Center, Tel Aviv University, membre du comité de rédaction de Schibboleth-Actualité de Freud), **André Hajdu** (Prix d'Israël, compositeur, pianiste, Professeur Honoraire de musicologie, Université Bar Ilan, Rubin Academy, Jerusalem), **Jocelyn Hattab** (Pédo-psychiatre, Hadassah Medical School, Jerusalem), **Tsila Herschko** (Historienne), **Florence Heymann** (Sociologue; Centre de Recherches français de Jérusalem-CNRS Jerusalem), **Christian Hoffmann** (Espace Analytique, Professeur de Psychopathologie -Université Paris-Diderot, Directeur de la Chaire Lévi-Strauss à l'Université de Sao Paulo- Brésil, membre du Comité Scientifique de Schibboleth-Actualité de Freud), **Delphine Horvilleur** (Rabbin, Philosophe/MJLF), **Raphaël Jerusalemly** (écrivain), **Pierre Jourde** (Professeur de Littérature, Université Grenoble 3), **Muriel Katz** (Maître d'Enseignement en Psychologie -UNIL-Lausanne, membre du comité éditorial de Schibboleth-Actualité de Freud, Suisse), **Francine Kaufmann** (Professeur de Traductologie et de Culture juive -Bar Ilan University), **Michel Kichka** (dessinateur), **Claude Klein** (professeur de Droit, Université Hébraïque de Jérusalem, Israël), **Alain Kleinmann** (Peintre, membre du comité scientifique de Schibboleth-Actualité de Freud Paris), **David Kroyanker** (architecte), **James Kugel** (Professeur, Université Bar Ilan, ancien Professeur d'Harvard en études bibliques), **Patrick Landman** (Espace Analytique), **Benny Lau** (Rabbi DR., director of the Center for Judaism and Society as well as the Institute for Social Justice at Bet Morasha of Jerusalem, head of the Israel Democracy Institute's Human Rights and Judaism in Action project), **Colette Leinman** (Peintre, poète/ Maître de Conférences littérature -Tel Aviv University, membre du comité de rédaction de Schibboleth-Actualité de Freud), **Jean-Pierre Liedo** (cinéaste, essayiste, Jerusalem), **Ofer Lellouche** (Peintre- sculpteur/Tel Aviv, membre du comité scientifique de Schibboleth-Actualité de Freud), **Vincent Lemire** (Historien, Centre de Recherches Français - CNRS Jerusalem), **Bernard-Henri Lévy** (philosophe, écrivain), **Michèle Lévysoissan** (Médecin-Interniste, Centre Hospitalo-Universitaire Pitié-Salpêtrière, Paris), **Joseph Isaac Lifshitz** (Professeur d'Histoire, Directeur du Goldstein-Goren Diaspora Research Center, Université de Tel Aviv, Shalem Center), **Didier Long** (exégète), **Éric Marty** (Professeur de Littérature Moderne/Université Paris-Diderot, Directeur des Éditions Roland Barthes, membre du comité éditorial de Schibboleth-Actualité de Freud), **David Mendelson** (Professeur de Littérature et cultures méditerranéennes/Tel Aviv University, membre du comité éditorial de Schibboleth-Actualité de Freud), **Benny Mer**, **Alisa Meyouhas Ginio** (Dept. Histoire, Tel Aviv University), **Yehouda Moraly** (Professeur Émérite, Université Hébraïque de Jérusalem, PhD. Histoire du cinéma et du théâtre), **Thibault Moreau** (Psychologue, psychanalyste/ Hôpital Reims, Vice-Président de Schibboleth-Actualité de Freud France), **Isy Morgensztern** (Cinéaste, Enseignant en culture, histoire et philosophie des religions, membre du comité de rédaction de Schibboleth-Actualité de Freud), **Jean-Jacques Moscovitz** (Président de Psychanalyse Actuelle, du Regard qui bat, Vice-Président de Schibboleth-Actualité de Freud), **Marc Nacht** (psychanalyste, membre du comité éditorial de Schibboleth-Actualité de Freud), **Emmanuel Navon** (prof.Sciences Politiques, Tel Aviv University), **Catherine Nicault** (historienne), **Sophie Nizard** (Sociologie/CNRS, membre du comité de rédaction de Schibboleth- Actualité de Freud), **Alexis Nuselovici -Nouss-** (Professeur de littérature générale et comparée, Université d'Aix-Marseille, Vice-Président de Schibboleth-Actualité de Freud), **Esther Orner** (écrivain/Jerusalem), **Marc-Alain Ouaknin** (Rabbin, philosophe, Professeur des Universités, Directeur de Judaïques à France-Culture, membre du comité scientifique de Schibboleth-Actualité de Freud), **Françoise Ouzan** (professeur d'Histoire, Université de Tel Aviv, Département Musée Diaspora), **Dina Porat** (Professeur -Tel Aviv University, head of the Kantor Center for the study of Contemporary European Jewry, Chief Historian of Yad Vashem, Jerusalem), **Uzi Rebhun** (Professeur d'Histoire er de sociologie, démographie, The Hebrew University Jerusalem Israël), **Eran Rolnik** (MD, PHD, Psychoanalytic Society of Israël, Adjunct Associate Professor Tel-Aviv University Faculty, Max Eitingon Institute for Psychoanalysis, Jerusalem), **Rachel Rosenblum** (Société Psychanalytique de Paris, membre du comité de rédaction de Schibboleth-Actualité de Freud), **Pilar Rahola** (journaliste, Italie), **Myriam Rosman** (professeur d'Histoire, Université Bar Ilan), **Haïm Sabato** (écrivain), **Boualem Sansal** (écrivain, Algérie), **Georges-Élia Sarfati** (Professeur des Universités, Directeur Pédagogique du Centre Universitaire Sigmund Freud (Paris), Ecole française d'analyse et de thérapie existentielles (logothérapie) V. Frankl, de l'association mondiale de victimologie, Vienne, membre du comité éditorial de Schibboleth-Actualité de Freud, Paris, Jérusalem), **Yigal Schwartz** (Directeur du Département

de Littérature de l'Université de Beer-Sheva), **Meir Shalev** (écrivain), **Zeruya Shalev** (écrivain), **Haïm Shapira** (écrivain, philosophe biblique), **Ari Shavit** (journaliste, Haaretz), **Gaby Sheffler** (directeur Chaire Freud Hebrew University of Jerusalem, Israël), **Nadav Shragai** (Journaliste Israël Hayom, ancien du Haaretz), **Daniel Sibony** (Professeur des Universités, psychanalyste, philosophe, membre du comité de rédaction de Schibboleth- Actualité de Freud), **Laurence Sigal** (Ancienne Directrice de Musée d'Art et d'Histoire du Judaïsme), **Paule Steiner** (Université Paris7), **Jacques Tarnéro** (documentariste, essayiste, Vice-Président de Schibboleth-Actualité de Freud), **Ilan Trèves** (Chef de Service de Psychiatrie Hôpital Shelvata, Professeur et ex-Directeur à l'Institut de Psychothérapie de l'Université de Tel Aviv, Membre de la Société Psychanalytique d'Israël), **Shmuel Trigano** (Professeur Émérite, sociologue, directeur de l'Université populaire du Judaïsme), **Sam Tyano** (Professeur de Pédo-psychiatrie, Université de Tel Aviv, Vice-Président de l'Association Mondiale de Psychiatrie de l'enfant et de l'Adolescent, Ancien Chef de service de Psychiatrie à l'Hôpital Gueha, membre du comité éditorial de Schibboleth- Actualité de Freud, Tel Aviv), **Yaron Tsur** (Professor Jewish History, Tel Aviv), **Yigal Tzalmona** (Former Directeur du Musée d'Israël), **Monette Vacquin** (psychanalyste, membre des Comités d'Éthique, France, et du Collège des Bernardins, membre du comité éditorial de Schibboleth-Actualité de Freud, Paris), **Philippe Val** (journaliste, ancien directeur de Charly hebdo, directeur de radio France), **Marilyn Vinograde** (membre de la Société Psychanalytique de Paris, ancienne Chef de Service psychiatrie, CH.Créteil), **Éva Weil** (Membre de la Société Psychanalytique de Paris), **Jean-Pierre Winter** (Président du Coût Freudien, membre du comité éditorial de Schibboleth- Actualité de Freud Paris), **Eliezer Witztum** (professeur de psychiatrie, Herzog Memorial Hospital, Université de Jérusalem, Israël), **Michel Gad Wolkowicz** (Président de Schibboleth - Actualité de Freud, Association Psychanalytique de France, Professeur de Psychopathologie Clinique et Fondamentale, Université Paris 11-Sud, CH.Orsay, Visiting Professor -Tel Aviv University and Glasgow University of Glasgow, Paris), **Avraham B.Yehoshua** (écrivain, Jerusalem), **Israël Yakov Youval** (Professeur d'Histoire et des relations judéo-chrétiennes), **Paul Zawadzki** (Professeur de Sciences Politiques et d'Éthiques, Université Paris- Sorbonne, CNRS, membre du comité éditorial de Schibboleth- Actualité de Freud, Paris), **Anat Zanger** (professeur de cinéma à l'Université de Tel aviv), **Valérie Zénatti** (écrivain, traductrice), **Benny Ziffer** (Directeur littéraire du Haaretz), ...

PARTENARIATS [sous réserve de confirmation]

—**Begin Heritage Center, Jérusalem** -**Municipalité de Jérusalem,**

—**Ministères du Tourisme, de l'éducation et des sciences, de la culture, - Israël Museum, Jerusalem (s/s res)**

—**L'Institut Français d'Israël et l'Ambassade de France, le Consulat de France à Jérusalem,**

—**L'OSE,** et la présence de son Président Jean-François Guthmann, de sa Directrice Générale Patricia Sitruk, de son directeur médical Marc Cohen

—**AKADEM ; -Fonds de Dotation Delachaux et Schibboleth-Actualité de Freud-;**

—**Les Éditions IN PRESS,** et sa directrice France Sarfatti-Perrot, Paris ;

—**La Fondation France-Israël,** et la présence de sa Présidente, ancienne Ministre, Nicole Guedj;
L'ARCHE (et son directeur Shlomo Malka);

S/s rés : —**La Fondation pour la Mémoire de la Shoah** ; —**Keren Hayesod** ;

—L'Hebrew University of Jerusalem (Israël), les Universités Paris-Diderot, Paris-Descartes, Panthéon-1-Sorbonne, Paris-3-Sorbonne, Paris-11-Sud, Orsay (France), l'Université Populaire de Jérusalem, The Goldstein-Goren Diaspora Research center and Kantor Center of the Tel Aviv University, le CFRJ-CNRS-Jerusalem, l'Université Lausanne, la Société Psychanalytique d'Israël, La Société Psychanalytique de Paris, Psychanalyse Actuelle, La Société Psychiatrique Européenne de l'Enfant et de l'Adolescent, Espace Analytique, Le Coût freudien, l'Association Psychanalytique de France...

— **Association France-Israël** (et la présence de son président Gilles-William Goldnadel) ; **Mouvement Juif Libéral de France** (MJLF) ; **ADAT Shalom** ; **ULIF-Copernic** (et la présence de son président Jean-François Bensahel) ; **Radio Judaïque FM**; **Mouvement Siona** (et la présence de son président Roger Pinto) ; **Fondation Tamar**; **Institut Lévinas Jérusalem**;



Musée d'Israël



Fondation France Israël



Lieu du colloque :

BEGIN HERITAGE CENTER, 6 Sh.A.Nakhon street - Jerusalem 94110

Renseignements Colloque :

Thibault MOREAU : <thibaultmoreau@schibboleth.fr>

(ph: +33663117826)

Michel Gad WOLKOWICZ <michelgadwolkowicz@schibboleth.fr>

(ph: +33687454123)

RENSEIGNEMENTS FORFAITS VOYAGE

N o t r e p a r t e n a i r e v o y a g e :



Gilbert ALLALI

Membre du Réseau d'Affaires MANOR

25, rue Taitbout-75009 Paris - Tel : 01 53 34 15 55
(standard)

<http://www.continents5.fr/> |  | 

Forfait comprenant :

— **Transport AR Paris-Tel Aviv sur El AL :**

Départ Dimanche 17 Avril Paris/Tel Aviv à 11h10

Retour Jeudi 21 Avril Tel Aviv/Paris à 17h15

Avec la possibilité de prolonger le séjour avec un retour réservé aux mêmes conditions **dimanche 24 Avril.**

— **4 nuits, avec petits déjeûners, à l'Hôtel MOUNT ZION HÔTEL ****** côtoyant la cinémathèque, face au Begin Heritage Center.

— **Transferts Hôtel**** Jérusalem - Aéroport Ben Gourion A-R / -**

— **Dîner dimanche 17 au Mount Tzion / -**

— **Demi-journée (matinée du 18 avril) de visite de la ville de Jérusalem et des tunnels**

— **Visite du Begin Heritage Center au début d'après-midi du 18 avril /**

— **Inscription aux 3 journées du Colloque / concert de clôture compris :**

1700 Euros (1520 Euros pour les intervenants).

-Temps libre pour déjeuner, avec possibilité de déjeuner sur place à la cafétéria du Begin Center.

-Réceptions d'ouverture et de clôture *sous réserve* à la mairie de Jérusalem et à l'Institut Culturel du Consulat de France : possibilités de dîner, d'ouverture ou de clôture, éventuellement avec supplément.

-**Organisation possible d'excursions pré ou post-congrès, avec des places réservées Tel Aviv/Paris le 24 Avril** : à voir avec Monsieur Allali.

Renseignements et Réservations Voyage : Contacter Monsieur Gilbert ALLALI
Tél : +33 1 53 34 15 55 / +33 6 70 88 46 85 / +33 9 82 40 86 95